



Pronóstico de la Economía del IICE

El 2014 cerraría con mayor inflación y aumento en tasas de interés

16 OCT 2014 Economía



Las exportaciones crecieron solo un 1.7%. El descenso se dio a principios del año en productos agrícolas como el café, pero a partir de abril también en circuitos integrados que produce Intel (foto Archivo ODI).

El Pronóstico de la economía nacional, que realiza el Instituto de Investigaciones en Ciencias Económicas ([IICE](#)) cada trimestre, revela en esta ocasión que la inflación podría llegar a un 6.5%, y la tasa básica pasiva oscilaría entre un 7.25 y un 7.75 por ciento, lo que representa un aumento con respecto al año anterior. El crecimiento de la economía será de 3.4 a 4.1 por ciento, similar al año 2013.

El director del Instituto de Investigaciones en Ciencias Económicas M.Sc. Max Soto Jiménez, manifestó en conferencia de prensa este miércoles 15 de octubre, que el contexto mundial de la economía muestra una desaceleración, así como una notable reducción del precio internacional del petróleo.

Añadió el especialista que en el caso de Costa Rica un aspecto que influye en el crecimiento del Producto Interno Bruto es la baja calificación del grado de inversión del país que hizo Moody's recientemente.



El director del IICE Max Soto manifestó que un tema preocupante dentro de la economía nacional es el relacionado con el déficit fiscal, que afectará los resultados del año 2015 si no se toman medidas (foto Rafael León).

Al respecto el M.Sc. Soto manifestó que “esto no favorece mucho la actividad económica pero quita presión sobre la inflación” de manera que el panorama económico se presenta parecido al del año 2013 pero con dos variantes: un aumento de dos puntos en la inflación y un punto en la tasas de interés.

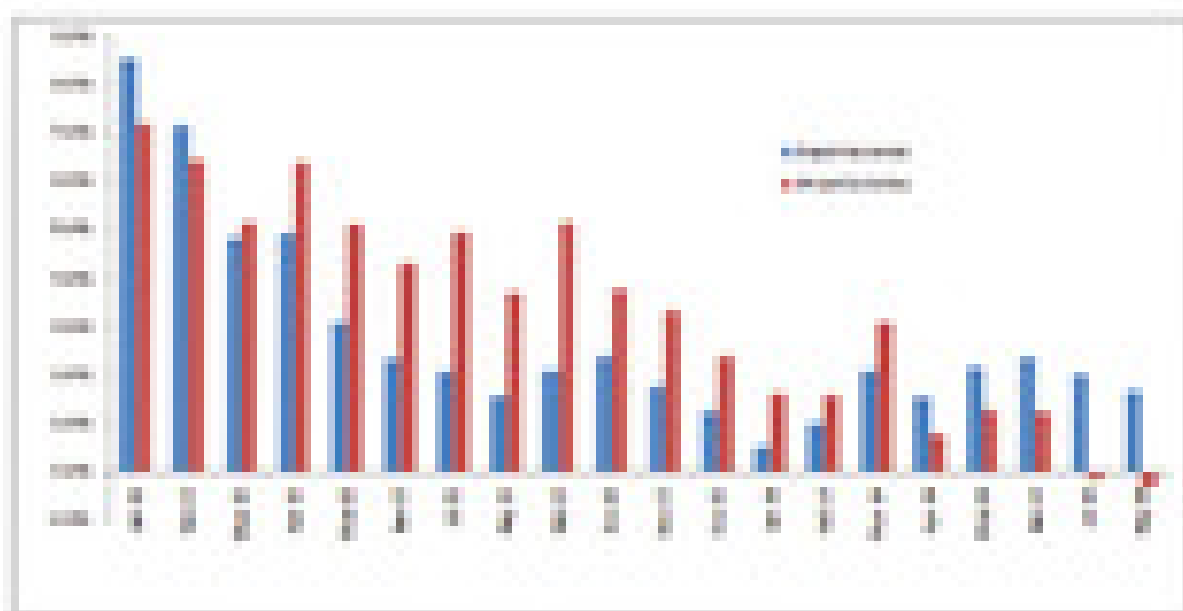
El tema que si señaló como preocupante el economista es el del déficit fiscal “que afectará sin duda alguna los resultados del años 2015 si no se toman medidas” especialmente en cuanto al ingreso y al gasto del gobierno.

Por su parte, el investigador Rudolf Lücke Bolaños del IICE destacó que la lenta recuperación de las exportaciones, la desaceleración en la inversión en capital se han visto reflejados en términos del empleo y la recaudación fiscal.

GRÁFICO 1

TASA DE VARIACIÓN ANUAL DE LAS EXPORTACIONES E IMPORTACIONES

(ENERO 2013 - AGOSTO 2014)



Fuente: ICI, con datos del Banco Central de Costa Rica

También las importaciones (barra roja) muestran una desaceleración aún mayor, desde niveles superiores a 5% durante los primeros tres trimestres del 2013 a tasas negativas en julio y agosto del 2014.

La salida de la empresa de tecnología Intel va a generar una reducción del crecimiento de medio punto porcentual en el presente año (3.4%), a pesar de que en la primera mitad del año se observa una mejoría en términos del crecimiento económico respecto al año anterior que fue de un 3.3%. En el año 2012 el crecimiento fue de 5.8%, explicó el economista Lücke.

También añadió con respecto al aporte de cada uno de los componentes del PIB, que el consumo privado es menor que en año 2012 y en el caso del consumo del gobierno se mantienen muy estable. Asimismo, en el sector externo se refleja un apoyo mayor al crecimiento “pero recordemos que ese es el balance entre exportaciones e importaciones” dijo Lücke y concluyó que “tenemos un consumo público y privado bastante estable”.

Con respecto al crecimiento de la inflación, el economista Lücke detalló que el aumento de los alquiler y servicios de vivienda, agua, electricidad, transportes, así como los alimentos y bebidas alcohólicas, se dieron principalmente en el primer semestre del año, lo mismo que la matrícula de la educación privada.

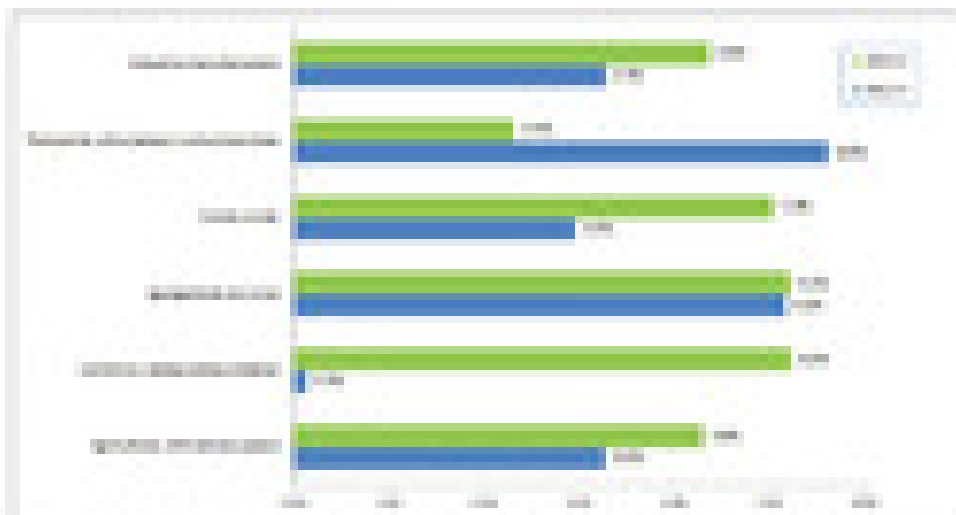
Agregó que los precios se han mantenido estables en los meses de setiembre y octubre, por lo que el Índice de Precios al Consumidor terminará el año entre un 5.5 y un 6.5%.

Para conocer con detalle el Pronóstico de la economía costarricense para el último trimestre del año puede consultar el documento adjunto.



Rudolf Lücke manifestó que a pesar de los esfuerzos mencionados por el Gobierno Central no se observan cambios sustanciales en las finanzas públicas, lo que podría provocar presiones sobre la tasa de interés en los próximos meses (foto Rafael León).

Gráfico: PIB por sectores de Costa Rica y Centroamérica



Fuente: ITC con datos de Banco Central de Costa Rica

El gráfico muestra el crecimiento de los sectores de servicios y comercio. En el caso de la industria manufacturera y el sector agrícola el crecimiento interanual supera el 4%.



Elaborado por el Instituto de Investigaciones en Ciencias Económicas (IICE).

[Elizabeth Rojas Arias](#)

Periodista Oficina de Divulgación e Información

elizabeth.rojas@ucr.ac.cr

Etiquetas: [pronostico de la economia](#), [instituto de investigaciones en ciencias economicas](#), [inflacion](#), [tasas de interes](#), [pib](#), [moody's](#).